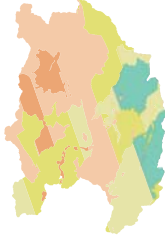


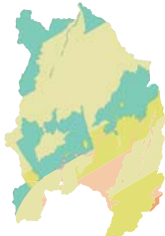
南砺市 地震防災 マップ

各地震の 想定震度

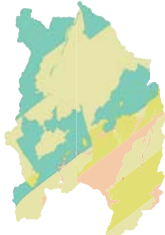
①庄川断層帯
想定規模：M7.9



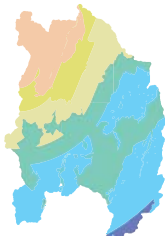
②跡津川断層帯
想定規模：M7.9



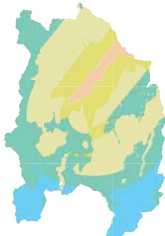
③牛首断層帯
想定規模：M7.7



④砺波平野断層帯西部
想定規模：M7.2



⑤砺波平野断層帯東部
想定規模：M7.0



⑥どこでも起こりうる
直下型地震
想定規模：M6.9



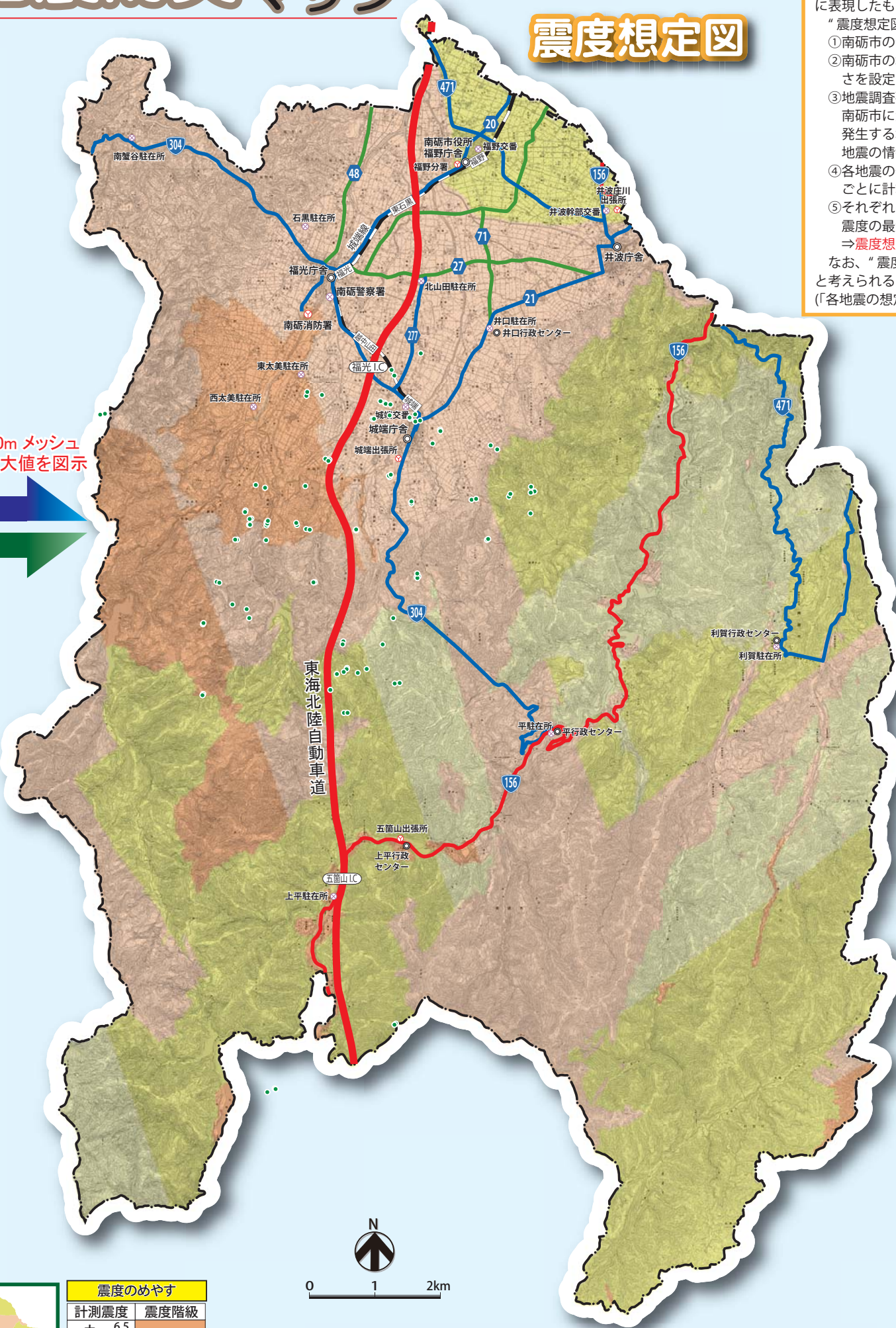
各 50m メッシュ
の最大値を図示

震度のめやす		
計測震度	震度階級	
大 6.5	6強	6強
6.3		
6.0		
5.8	6弱	6弱
5.5		
5.0	5強	5強
4.5	5弱	5弱
小	4	4

防災関係機関等		緊急通行確保路線	
◎	市役所・庁舎・行政センター	■	第1次(高規格幹線道路)
⊗	警察署・交番・駐在所	■	第1次(その他道路)
⊕	消防署・分署・出張所	■	第2次
—	行政界	■	第3次

※“震度想定図”は、「地震防災マップ作成技術資料(平成17年3月 内閣府)」に準拠し、作成しました。

震度想定図



震度想定図(最大震度分布図)とは?

“震度想定図”とは、南砺市の地形や地質の状況を考慮し、影響が大きいと考えられる地震について、震源となる活断層の位置や距離(長さ)、想定される地震の規模(マグニチュード)などの情報からゆれの大きさを計算し、地図上に表現したものです。

“震度想定図”は、概ね以下の手順で作成しました。

- ①南砺市の全域を 50m メッシュで分割
- ②南砺市の地形・地質を考慮し、表層地盤のゆれやすさを設定
- ③地震調査研究推進本部における調査結果に基づき、南砺市に大きな影響を及ぼすと考えられる活断層で発生する地震と、全国各地でも起こりうる直下型地震の情報を設定
- ④各地震の発生による震度を、分割した 50m メッシュごとに計算
- ⑤それぞれの地震における 50m メッシュごとの想定震度の最大値を図化

⇒震度想定図(最大震度分布図)の作成

なお、“震度想定図”の計算では、南砺市に影響を及ぼすと考えられる6つの地震について計算を実施しております(「各地震の想定震度」参照)。

地震が起きたらどうなるの?

南砺市の揺れを想定したところ、地震による揺れは、最大で震度6弱から震度6強となる可能性がある結果となりました。

震度6弱や震度6強とはどんな揺れか、下の絵を見て確認しておきましょう。

震度6強



耐震性が高い



耐震性が低い



- はわないと動くことができない。飛ばされることもある。
- 固定していない家具のほとんどが移動し、倒れるものが増える。
- 耐震性の低い木造建物は、傾くものや、倒れるものが増える。
- 大きな地割れが生じたり、大規模な地すべりや山体の崩壊が発生することがある。

震度6弱



耐震性が高い



耐震性が低い

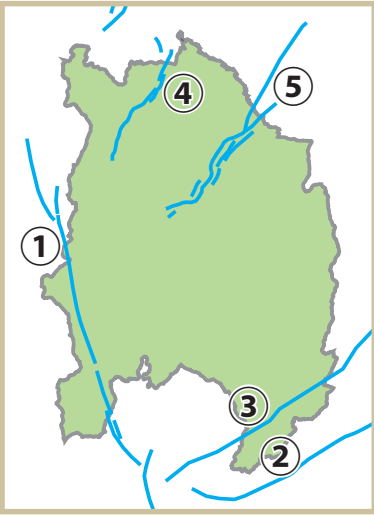


- 立っていることが困難になる。固定していない家具の大半が移動し、倒れるものもある。ドアが開かなくなることがある。
- 壁のタイルや窓ガラスが破損、落下することがある。
- 耐震性の低い木造建物は、瓦が落下したり、建物が傾いたりすることがある。倒れるものもある。

リーフレット「震度階級解説表」が新しくなりました。より気象庁 HP (<http://jma.go.jp/>)

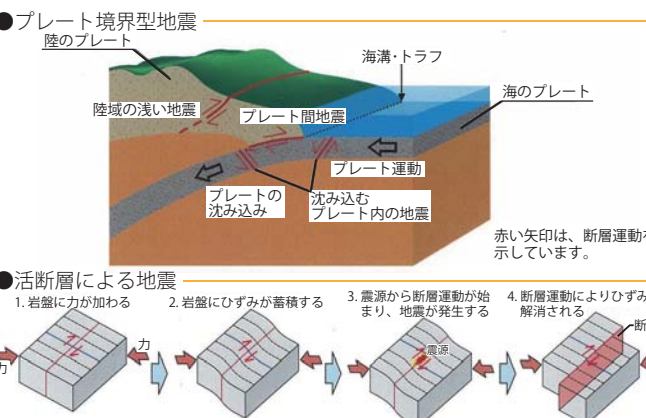
想定地震と活断層(断層帯)の位置

- ①庄川断層帯(加須良断層、ほか3断層)
想定規模：M7.9
- ②跡津川断層帯(跡津川断層、ほか3断層)
想定規模：M7.9
- ③牛首断層帯(牛首断層、万波峠断層)
想定規模：M7.7
- ④砺波平野断層帯西部(石動断層、法林寺断層)
想定規模：M7.2
- ⑤砺波平野断層帯東部(高清水断層)
想定規模：M7.0
- ⑥どこでも起こりうる直下型地震
想定規模：M6.9



地震はどうして起きるの?

地震は、断層運動により発生します。断層運動とは、ある面(断層面)を境にして両側の岩盤がずれる現象です。プレート運動により岩盤中に蓄積されたたひずみのエネルギーは、急激な断層運動により地震波となって放出されます。

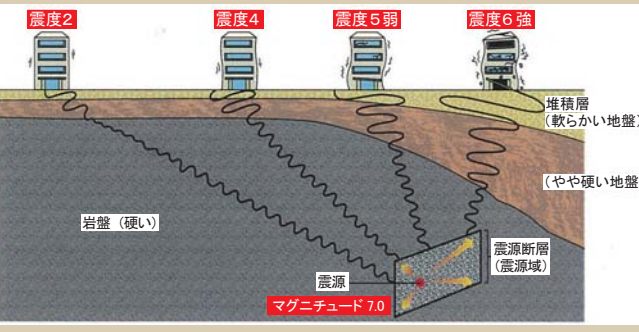


震度とマグニチュード?

マグニチュードとは、震源での地震そのものの規模をあらわすものです。一方、震度とはある地点でどれくらいゆれるかの大きさをあらわすものです。

1回の地震では、地震の規模をあらわすマグニチュードは1つですが、それぞれの場所の揺れの強さを示す震度は場所によって異なります。

出典：地震がわかるQ&A 文部科学省



地震対策をはじめよう

未曾有の被害をもたらした阪神・淡路大震災の発生から10年を迎えようとした平成16年10月23日、同震災と同じ内陸直下型の「新潟県中越地震」が発生しました。震度7の強烈な揺れに始まり、震度5弱から6強の余震が長期間続き、住宅損壊約12万棟、避難者は10万人に上りました。電気・水道などのライフラインに対する甚大な被害、いたるところで発生した土砂崩れや道路の損壊、そして多数の人的被害を出したこの地震は私たちに改めて地震の恐ろしさを見せつけました。

いつ起きてもおかしくないといわれる東海地震をはじめ、大地震はいつでも発生するかわかりません。自分や家族の生命・財産、地域生活を守るため、今できることから地震対策をはじめましょう。

地震対策については、『防災のしおり(家庭保存版)』を参照ください。
(<http://www.city.nanto.toyama.jp/webapps/www/secfolder/soumu/bosai.pdf>)



地震が起きたらたらどうすればいいの？

地震が発生したとき、冷静に対応することは難しいものです。日頃から災害に備えて、地震発生時の行動を確認しておきましょう。

1. 命を守る！ ～最初の大きな揺れは1分間～

激しい揺れのときには、思うように行動ができません。揺れがおさまるまでは、身の安全の確保に全力を尽くしましょう。

2. 家族を守る！ ～ゆれがおさまって1分間～

家族に声を掛け合って、無事かどうか確認しましょう。また、手分けをして、火の元の始末を行いましょう。

★火が出たら落ち着いて初期消火
★靴をはく
★家族の安全の確保

3. まちを守る！ ～15分～

隣近所(特に、一人暮らしのお年寄り)に声を掛け合って、無事かどうか確認しましょう。また、火の元の始末を呼びかけましょう。

★ラジオなどで正しい情報を収集

4. 被害の拡大に備える！ ～15分から12時間～

消火活動やケガ人の救出、搬送など地域で助け合って、被害の拡大を防ぎましょう。また、避難の指示に備えましょう。

★電話を使わない
★車を使わない
★余震に注意する

5. 生活を守る！ ～12時間以降～

外出している家族の安否の確認をしましょう。公的機関による応急活動が始まるまで、備蓄物資でとりあえず衣食住をしのぎましょう。

★災害情報・被害情報の収集

6. 生活を立て直す！ ～3日以降～

公的機関による応急活動や復旧活動が、本格化する頃です。復興に向けて取り組みましょう。

復興へ

耐震化を図りましょう

阪神・淡路大震災では、犠牲者の約9割が住宅の倒壊や家具の転倒による圧死が原因といわれており、特に昭和56年以前の建物における被害が多かったようです。富山県や南砺市では、みなさんが耐震化をすすめるためのさまざまな支援を実施しています。このような制度を活用し、地震に備えて耐震化を図りましょう。

耐震診断を支援しています

★耐震診断に要する費用

耐震診断に要する経費の約9割を富山県が負担します。申請者の負担額は以下のとおりです。

- 延床面積 280㎡以下 図面ありの場合：2,000円 図面なしの場合：4,000円
- 延床面積 280㎡超 図面ありの場合：3,000円 図面なしの場合：6,000円

★対象となる住宅

次の①～③に示す全ての要件を満たす住宅が、補助の対象となります。

- ① 木造の一戸建て、階数が2以下のもの
- ② 建物の過半が昭和56年5月31日以前に着工して建てられたもの
- ③ 在来軸組工法によるもの

耐震改修を支援しています

★補助金額と負担の割合

耐震改修工事に要する経費の3分の2を補助します。(ただし、1件あたりの上限は60万円です。)

- 耐震改修工事に要する経費が90万円までの場合 補助金額＝経費×2/3
- 耐震改修工事に要する経費が90万円を超える場合 補助金額は一律 60万円

★対象となる住宅

次の①～③に示す全ての要件を満たす住宅が、補助の対象となります。

- ① 木造の一戸建て、階数が2以下のもの
- ② 建物の過半が昭和56年5月31日以前に着工して建てられたもの
- ③ 在来軸組工法によるもの

★助成対象となる耐震補強工事

(財)日本建築防災協会による一般耐震診断、精密診断等により、耐震補強の必要性があるとされた住宅(診断の結果、総合判定が1.0未満の場合)について、耐震改修工事後、総合判定が1.0以上とする耐震改修工事に要する経費とします。

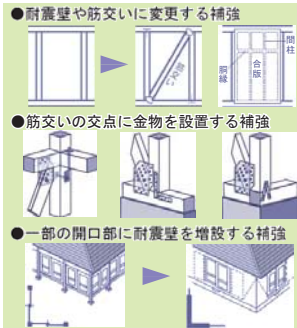
お申込み受付、お問い合わせ

耐震診断・・・(社)富山県建築士事務所協会 TEL:076-442-1135
耐震改修工事・・・南砺市建設部都市計画課 TEL:0763-23-2022 FAX:0763-52-6385
※耐震改修工事は3月31日までに完成する必要があります。(事業期間は平成22年度まで)

木造住宅の耐震補強いろいろ

木造住宅における耐震補強の主な例は以下のようなものがあります。しかしながら、ひとりで耐震補強といっても、さまざまな方法があり、またそれは個々の家の特徴によって補強方法が変わります。

- 基礎の補強・・・玉石基礎などの場合には、鉄筋コンクリート造の布基礎に加え、土台をアンカーボルトで締めつけます。
- 壁の補強・・・筋交いを入れたり、構造用合板を張って強い壁を増やします。
- 壁の配置・・・壁の量を増やし、かつ、バランスよく配置します。(社団法人日本建築構造技術者協会HPより)



地域防災			
区分	連絡先(氏名)		電話番号
	地区区長(名前)	【	0763 - -
	地区町内会長	【	0763 - -
	自主防災会(組織)	【	0763 - -
	消防団 方面団 第 分団	【	0763 - -
	最寄の避難所	【	0763 - -

緊急連絡先			
区分	電話番号		連絡内容
	火災 救助 救急車	119	・いつ 発生日時
	事件 事故 の通報	110	・どこで 発生場所の住所等
		携帯電話からもつながります	
	家族の行方不明	南砺警察署 0763 - 52 - 0110	・だれが・何が 氏名・性別・年齢・服装 施設の名称等
		最寄駐在所 0763 - -	
		南砺消防署 0763 - 52 - 0119	
		行政センター 0763 - -	
	風水害 災害 熊発見	夜間は(夜間守衛) 0763 - -	・どうした 怪我・傷病・被災の状況
		所管の行政センター 0763 - -	

医療機関			
区分	連絡先(所在地)		電話番号
	医療機関ほか	南砺中央病院(福光)	0763 - 53 - 0001
		南砺市民病院(井波)	0763 - 82 - 1475
		砺波総合病院(砺波)	0763 - 32 - 3320
		南砺市家庭・地域医療センター(主治医)	0763 - 22 - 3555
		(最寄診療所)	0763 - -

ライフラインの異常時連絡先			
区分	連絡先		こんな時
	電気の異常	北陸電力(福野) 0763 - 23 - 4103	停電
		お客様サービスセンター 0120 - 77 - 6453	電線と木枝が接触など
	水道の異常	南砺市上下水道課(水道工務係) 0763 - 23 - 2023	濁った水や空気が混ざる時
		夜間の場合(所管の)行政センター(夜間守衛) 0763 - -	道路や敷地に吹き上がる時
	下水道の異常	南砺市上下水道課(下水道工務係) 0763 - 23 - 2024	毛布などが詰まった時
		夜間の場合(所管の)行政センター(夜間守衛) 0763 - -	砂利などが流れ込んだ時
	ガスの異常	(取引先) 0763 - -	マンホールが吹きあがる時
		(保安センター) 0763 - -	毛布などが詰まった時
		J A ガスセンター 0763 - -	砂利などが流れ込んだ時
	電話の異常	NTT 設備異常 0120 - 8 - 110 - 79	マンホールが吹きあがる時
			電話線が切れている時
			電話線と木枝の接触など

その他公共施設等の異常連絡先			
区分	連絡先		こんな時
	施設	所管 行政センター 0763 - -	施設が壊れている時
	道路・河川	南砺市土木課 0763 - 23 - 2021	道路に穴・堤防に亀裂
	農業施設	南砺市農政課 0763 - 23 - 2016	農業施設に災害が発生した
	林道施設	南砺市林政課 0763 - 23 - 2033	林道施設の災害が発生した

避難所一覧										
避難 対象 地域	地区	避難所名 (施設名)	所在地	電話	避難 対象 地域	地区	避難所名 (施設名)	所在地	電話	
城端	城端	城端小学校体育館	城端 1610	62-0109	福野	中部	福野高等学校第1体育館	苗島 443	22-2014	
		城端中学校体育館	泉沢 700	62-0235			福野高等学校第2体育館	苗島 443	22-2014	
		城端公民館	城端 1413-3	62-3938			福野第一保育園	苗島 306	22-2775	
		城端勤労青少年ホーム	城端 969-27	62-2267			福野北部体育館	岩武新 111	22-7850	
	南山田	城端伝統芸能会館じょうはな座	城端 1046	62-5050		北部	福野第二保育園	柴田屋 209	22-5661	
		城端西部体育館	野田 78-2	62-2396			近思会館	野尻 652-2	22-6350	
		南山田公民館	野田 1369	62-3393			福野北部保育園	野尻 755	22-3015	
	大鋸屋	大鋸屋地区交流センター	大鋸屋 120	62-2321		東部	福野東部体育館	百町 5-1	22-1115	
		大鋸屋公民館	大鋸屋 123	62-2321			東部会館	野新 393	22-6292	
		城端東部体育館	理休 429	62-3726			福野東部保育園	年代 66	22-2673	
平	養谷	城端さくら保育園	理休 240	62-7300	高瀬	高瀬ふれあい体育館	安清 231-1	22-1009		
		養谷公民館	養谷 1167	62-3501			高瀬西公民館	森清 3148	22-6600	
	北野	北野ふれあいセンター	北野 1193	62-3395		南部	旅川会館	院林 82-1	22-2061	
		北野軽スポーツセンター	北野 1840	62-1756			旅川体育館	院林 82-4	22-2061	
	平	平小学校体育館	下梨 2267	66-2140		西部	福野南部保育園	広安 333-2	22-3163	
		平中学校体育館(工事中)	下梨 446	66-2355			福野南部コミュニティセンター	広安 338-2	22-6355	
	上平	こきりこ館	下梨 640	66-2653		安居	玉成会館	広安 338-2	22-6355	
		平みどり保育園	下梨 2580	66-2350			アクティブ東石黒	布袋 43-3	22-1555	
	上利賀	上平	平高校体育館	大島 1203		66-2146	福光	福野西部公民館	布袋 48-1	22-5759
			ふるさとセンター	相倉 163		66-2246			福野西部保育園	布袋 50-2
上平		上平小学校体育館	西赤尾町 253	67-3301	石黒	コミュニティ菅の山		安居 300-1	22-6202	
		平中学校体育館	皆津 339-2	67-3600		安居地区会館		安居 199-2	22-4420	
上平		五箇山山村開発センター	皆津 318	67-3650	福光	福野安居保育園		安居 222-2	22-2811	
		上平保育園	東赤尾 10	67-3651		福光中学校体育館		福光 720	52-1108	
上利賀		森林館	小原 59	-	南砺谷	福光公民館		福光 616	52-2831	
		ことぶき館	上平細島 1110	67-3535		福光保育園		福光 5282	52-0407	
利賀		上利賀	みどり館	菅沼 855	67-3300	福光		福光公民館	福光 1137	52-4684
			坂上コミュニティセンター	利賀村坂上 333	68-2664			福光福祉会館	福光 5260	52-3022
	上利賀	上島コミュニティセンター	利賀村上島 1027	68-2044	石黒	福光高等学校第1体育館	福光 710	52-2222		
		利賀さきどり保育園	利賀村坂上 33	68-2242		福光高等学校第2体育館	福光 710	52-2222		
	利賀中央	複合教育施設「アバース」体育館	利賀村 184	68-2040	井波	福光青少年センター	福光 1137	52-3022		
		利賀中央公民館	利賀村 184	68-2016		福光児童館きつすらんど	福光 1269-1	52-8200		
	山口	旧利賀小学校下原分校	利賀村下原 384	-	福光	福光中部小学校体育館	法林寺 1	52-0069		
		利賀中村体育館	利賀村上百瀬 50	68-2548		福光西部体育館	法林寺 18-2	52-2831		
	井波	百瀬	利賀川コミュニティセンター	利賀村上百瀬 182	68-2808	福光	石黒保育園	川西 16	52-1727	
			百瀬川コミュニティセンター	利賀村百瀬川 168	68-2552			石黒公民館	川西 385	52-4791
豆谷		豆谷体験学習集会施設	利賀村北豆谷 2	68-2301	南砺谷	旧福光西部小学校体育館	砂子谷 1441	58-1004		
		井波小学校体育館	山見 1368	82-3280		砂子谷保育園	砂子谷 1441	58-1002		
井波		井波中学校体育館	井波 700-1	82-0225	井波	南砺谷公民館	砂子谷 1500	58-1333		
		井波社会体育館	井波 700-110	82-5026		広瀬保育園	竹内 362-1	52-1725		
井波		井波高等学校体育館	北川 166-1	82-0771	井波	広瀬公民館	竹内 241	52-4696		
		井波総合文化センター	山見 1400	82-5885		福光南部小学校体育館	小坂 708	52-4050		
井波		井波	井波第一保育園	井波 700-64	82-1532	井波	広瀬館	祖谷 1	52-2503	
			井波第二保育園	北川 1818	82-5175		広瀬館	祖谷 65	52-4597	
	南山見	南山見公民館	川原崎 15	82-5176	井波	西太美保育園	オチ川 1744-1	55-1109		
		南山見保育園	川原崎 15	82-0254		井波	西太美公民館	オチ川 1744-3	55-1126	
	山野	山野公民館	飛騨屋 20	82-4510	井波	太美山保育園	太美 23	55-1019		
		山野保育園	岩屋 155	82-1356		井波	太美山公民館	太美 1	55-1311	
	高瀬	高瀬公民館	高瀬 724-2	82-5399	井波	東太美保育園	土生新 256	52-1730		
		井波高瀬保育園	高瀬 719	82-0355		井波	東太美公民館	土生新 522-3	55-1224	
	井口	井口	井口小学校体育館	蛇喰 1	64-2052	井波	山田保育園	大塚 60	52-1764	
			井波中学校体育館	蛇喰 5	64-2053			山田公民館	大塚 60	52-4559
井口		井口保育園	井口 116	64-2150	井波	北山田保育園	宗守 458	52-1740		
		いのくち椿館	宮後 188	64-2202			北山田公民館	宗守 458-1	52-5865	
井波		福野小学校第1体育館	二日町 50	22-4181	井波	福光東部小学校体育館	荒木 456	52-0227		
		福野小学校第2体育館	二日町 50	22-4181		吉江中学校体育館	荒木 581	52-0328		
福野		中部	福野南部第1体育館	福野 1339	22-2222	井波	福光東部体育館	荒木 460	52-1969	
			福野中学校第2体育館	福野 1339	22-2222		吉江保育園	荒木 574	52-0660	
福野		中部	福野児童センターアルカス	二日町 435-1	22-3898	井波	吉江公民館	荒木 5382-1	52-4680	
			福野文化創造センターヘリオス	やかた 100	22-1125		注	福野体育館	荒木 5382-1	52-4680
福野	中部	福野体育館	寺島 321-1	22-1115	注	福野 B&G 海洋センター	荒木 5382-1	52-4680		
		福野 B&G 海洋センター	苗島 4799	22-1115						