

土砂災害の種類と前兆現象

●土砂災害は、大雨や雪どけ水、地震などによって起こります

このような場所が区域指定の対象となります

がけ崩れ
雨水や雪どけ水、地震などの影響によって、**斜面が急峻な傾斜に崩れ落ちる現象**で、**斜面が30度以上で高さ2m以上**の斜面を指しています。

①前兆現象
○がけに亀割が入る。
○がけからの水が流る。
○がけ崩れは落ちてくる。

土石流
土砂や木材・石などと一緒に水で流れる現象で、**斜面が急峻な傾斜に崩れ落ちる現象**で、**斜面が30度以上で高さ2m以上**の斜面を指しています。

①前兆現象
○急に川の流れが速く、水が濁る。
○濁り水が流れているのに、水の音が下がる。
○地鳴り、川の音がする。

地すべり
地下に埋もれた土砂の影響などにより、**斜面が滑り出す現象**です。発生する時期の予測は困難で、定期的な観測が必要です。

①前兆現象
○斜面から水が湧き出す。
○斜面に亀割、段差ができる。
○斜面が崩れる。

緊急時の連絡先

南砺市福光行政センター
52-1111

南砺市役所 土木課
23-2021

南砺市役所 総務課
23-2003

南砺消防署
52-0119

南砺警察署
52-0110

福光土木センター
23-3524

火事・急病
119

災害用伝言ダイヤル
17171

防災の会
117171

消防の会
117171

日頃の準備と心構え

●大雨になったら！

土砂災害の多くは雨から起こります。雨の降り始めや大雨により危険な場合は早く避難しましょう。1時間に20mm以上、降り始めから8mm以上の総雨量があったら注意が必要です。

●逃げ方を知ってますか！

土石流はスピードが速いので、土砂が流れる方向の直角に逃げましょう。

●危険箇所を知ってますか！

自宅周辺や避難経路の危険箇所を普段からチェックしましょう。災害時には早めの避難をお願いします。

●避難場所を知ってますか！

日頃から家族全員で避難場所や避難するルートを決めましょう。あらかじめみんなが決め、避難する際には安心です。

●一人暮らしや災害時要援護者が近くにありますか！

一人暮らしの方には声をかけ、支援や援護が必要な人には、みんなで協力しましょう。

防災メモ

○家の集合場所

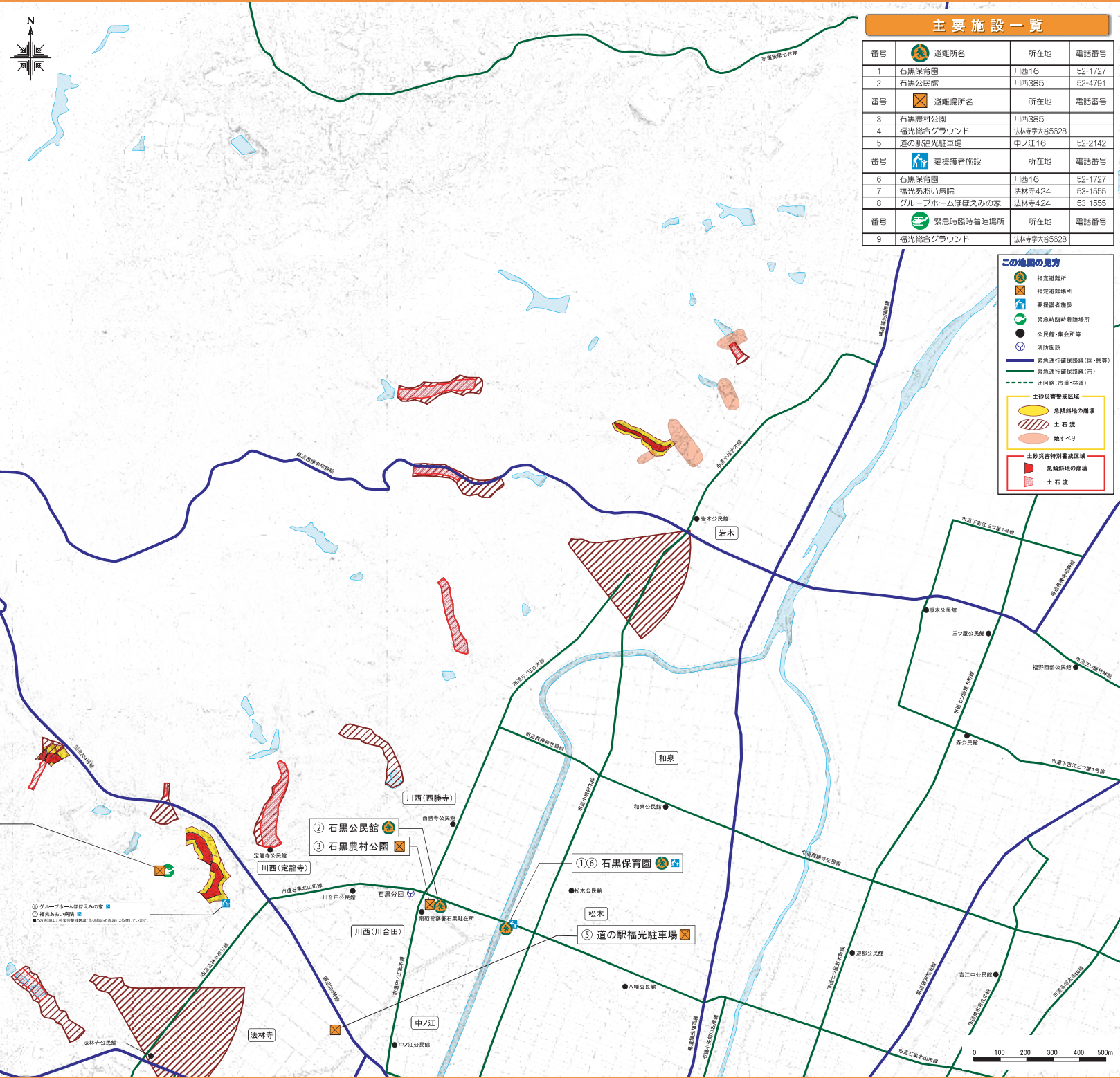
○がけの観察

○避難経路の確認

○自宅周辺の危険箇所

災害時の注意事項

- 土砂災害や前兆現象があれば、行政センター及び自治会長に連絡して下さい。ご近所にも声を掛け合って人数確認し、最速の避難所または安全な場所に自主的に避難して下さい。
- 市役所から避難の勧告や指示があれば、行政センター及び自治会長・自主防災組織・消防団等の誘導に従い、直ちに最速の避難所または安全な場所に避難して下さい。
- 土砂災害の発生により避難所への道路が通行できない場合は、直ちに行政センターへ連絡し指示を受けて下さい。



主要施設一覧			
番号	避難所名	所在地	電話番号
1	石黒保育園	川西16	52-1727
2	石黒公民館	川西385	52-4791
番号	避難場所名	所在地	電話番号
3	石黒農村公園	川西385	
4	福光総合グラウンド	法林寺大85628	
5	道の駅福光駐車場	中ノ江16	52-2142
番号	要援護者施設	所在地	電話番号
6	石黒保育園	川西16	52-1727
7	福光あおい病院	法林寺424	53-1555
8	グループホームほほえみの家	法林寺424	53-1555
番号	緊急時臨時着陸場所	所在地	電話番号
9	福光総合グラウンド	法林寺大85628	

この地域の風

- 指定避難所
- 指定避難場所
- 要援護者施設
- 緊急時臨時着陸場所
- 公民館・集会所
- 消防施設
- 緊急通行確保道路(国・県等)
- 緊急通行確保道路(市)
- 迂回路(市道・林道)
- 土砂災害警戒区域
- 急傾斜地の崩壊
- 土石流
- 地すべり
- 土砂災害特別警戒区域
- 急傾斜地の崩壊
- 土石流